



# Qualitätsbericht 2014

nach der Vorlage von H+



Rehabilitation

REHAB Basel

ZENTRUM FÜR QUERSCHNITTGELÄHMTE UND HIRNVERLETZTE

Im Burgfelderhof 40, Postfach, 4012 Basel

Freigabe am: 11. Mai 2015  
durch: Stephan Bachmann, Direktor

## Impressum

Dieser Qualitätsbericht wurde nach der Vorlage von H+ Die Spitäler der Schweiz erstellt. Die Vorlage des Qualitätsberichts dient der einheitlichen Berichterstattung für die Fachbereiche Akutsomatik, Psychiatrie und Rehabilitation für das Berichtsjahr 2014.

Der Qualitätsbericht ermöglicht einen systematischen Überblick über die Qualitätsarbeiten eines Spitals oder einer Klinik in der Schweiz. Dieser Überblick zeigt den Aufbau des internen Qualitätsmanagements sowie die übergeordneten Qualitätsziele auf und beinhaltet Angaben zu Befragungen, Messbeteiligungen, Registerteilnahmen und Zertifikaten. Ferner werden Qualitätsindikatoren und Massnahmen, Programme sowie Projekte zur Qualitätssicherung abgefragt.

Um die Ergebnisse der Qualitätsmessung richtig zu interpretieren und vergleichen zu können, dürfen die Angaben zu Angebot und Kennzahlen der einzelnen Kliniken nicht ausser Acht gelassen werden. Zudem muss den Unterschieden und Veränderungen in der Patientenstruktur und bei den Risikofaktoren Rechnung getragen werden.

### Zielpublikum

Der Qualitätsbericht richtet sich an Fachpersonen aus dem Gesundheitswesen (Spitalmanagement und Mitarbeitende aus dem Gesundheitswesen, Gesundheitskommissionen und Gesundheitspolitik sowie der Versicherer) und die interessierte Öffentlichkeit.

### Kontaktperson Qualitätsbericht 2014

Herr  
Christoph Wagner  
Stv. Leitung Qualitätsmanagement  
Tel. 061 325 01 28  
[ch.wagner@rehab.ch](mailto:ch.wagner@rehab.ch)

## Vorwort von H+ die Spitäler der Schweiz

Die Spitäler und Kliniken in der Schweiz haben ein hohes Qualitätsbewusstsein. Nebst der Durchführung von zahlreichen internen Qualitätsaktivitäten, nehmen sie an mehreren nationalen und gewissen kantonalen Messungen teil.

Gemäss dem Messplan des Nationalen Vereins für Qualitätsentwicklung in Spitälern und Kliniken (ANQ) werden Qualitätsmessungen in den stationären Abteilungen der Fachbereiche Akut-somatik, Psychiatrie und Rehabilitation durchgeführt.

Die Sicherheit für Patientinnen und Patienten ist ein wesentliches Kriterium der Behandlungsqualität. Die Stiftung Patientensicherheit Schweiz lancierte 2014 das zweite nationale Pilot-programm „progress! Sichere Medikation an Schnittstellen“. Ziel ist es die Patientensicherheit bei der medikamentösen Therapie an Behandlungsschnittstellen zu verbessern. 2013 startete die Stiftung bereits ein Programm, das auf die Sicherheit in der Chirurgie fokussiert ist. Die beiden Programme sind Bestandteile der Qualitätsstrategie des Bundes für das Schweizerische Gesundheitswesen und werden vom Bundesamt für Gesundheit finanziert.

Im Gesundheitswesen sind Transparenz und Vergleichbarkeit wesentliche Grundlagen für eine Steigerung der Qualität. Aus diesem Grund stellt H+ seinen Mitgliedern jährlich eine Vorlage zur Qualitätsberichterstattung zur Verfügung.

Die in diesem Bericht publizierten Resultate der Qualitätsmessungen beziehen sich auf die einzelnen Spitäler und Kliniken. Beim Vergleichen der Messresultate zwischen den Betrieben sind gewisse Einschränkungen zu berücksichtigen. Zum einen sollte das Leistungsangebot (vgl. C2) ähnlich sein. Ein Regionalspital z.B. behandelt andere Fälle als ein Universitätsspital, weshalb auch deren Messresultate unterschiedlich zu werten sind. Zum anderen die Spitäler und Kliniken verschiedene Messinstrumente, deren Struktur, Aufbau, Erhebungsmethodik und Publikation sich unterscheiden können.

Punktuelle Vergleiche sind bei national einheitlichen Messungen möglich, deren Ergebnisse pro Klinik und Spital resp. pro Spitalstandort adjustiert werden. Weitere Informationen dazu finden Sie in den Unterkapiteln in diesem Bericht und auf [www.anq.ch](http://www.anq.ch).

Freundliche Grüsse

Dr. Bernhard Wegmüller  
Direktor H+

# Inhaltsverzeichnis

<b>A</b>	<b>Einleitung</b>	<b>1</b>
<b>B</b>	<b>Qualitätsstrategie</b>	<b>2</b>
B1	Qualitätsstrategie und -ziele .....	2
B2	Zwei bis drei Qualitätsschwerpunkte im Berichtsjahr 2014 .....	2
B3	Erreichte Qualitätsziele im Berichtsjahr 2014 .....	2
B4	Qualitätsentwicklung in den kommenden Jahren .....	2
B5	Organisation des Qualitätsmanagements.....	3
B6	Angabe zu Kontaktpersonen aus dem Qualitätsmanagement .....	3
<b>C</b>	<b>Betriebliche Kennzahlen und Angebot</b>	<b>4</b>
C1	Kennzahlen 2014 .....	4
	<b>C4 Kennzahlen Rehabilitation 2014</b> .....	<b>5</b>
C4-1	Leistungsangebot und Kennzahlen der stationären Rehabilitation .....	5
C4-2	Zusammenarbeit im Versorgungsnetz .....	6
C4-3	Leistungsangebot und Kennzahlen der Tageskliniken (ambulante Rehabilitation) .....	7
C4-4	Personelle Ressourcen .....	7
<b>D</b>	<b>Zufriedenheitsmessungen</b>	<b>8</b>
D1	Patientenzufriedenheit .....	8
D2	Angehörigenzufriedenheit .....	10
D3	Mitarbeiterzufriedenheit.....	12
D4	Zuweiserzufriedenheit .....	14
<b>E</b>	<b>Nationale Qualitätsmessungen ANQ</b>	<b>15</b>
E3	Nationale Qualitätsmessungen in der Rehabilitation .....	15
E3-1	Nationale Patientenbefragung in der Rehabilitation .....	16
E3-2	Bereichsspezifische Messungen.....	18
<b>G</b>	<b>Registerübersicht</b>	<b>19</b>
<b>H</b>	<b>Verbesserungsaktivitäten und -projekte</b>	<b>20</b>
H1	Zertifizierungen und angewendete Normen / Standards .....	20
H2	Übersicht über laufende Aktivitäten und Projekte .....	20
H3	Ausgewählte Qualitätsprojekte .....	21
<b>I</b>	<b>Schlusswort und Ausblick</b>	<b>22</b>
<b>J</b>	<b>Anhänge</b>	<b>23</b>

# A

## Einleitung

Das REHAB Basel ist eine Klinik für die hochspezialisierte Behandlung und Rehabilitation von querschnittgelähmten und hirnerkrankten Menschen nach Unfall oder Erkrankung. Dazu werden die Patientinnen und Patienten direkt nach der Erstversorgung im Zentrumsspital auf die Überwachungsstation aufgenommen, wo nebeneinander akut- und rehabilitationsmedizinische Massnahmen eingesetzt werden. Speziell werden auch Patientinnen und Patienten mit Doppeltrauma, Wirbelsäulen- und Schädelhirnverletzungen sowie verwandten Krankheitsbildern rehabilitiert und behandelt. Zudem betreibt das REHAB Basel die einzige Wachkoma-Station der Schweiz.

Eine Tagesklinik und das Ambulatorium mit einem breiten Angebot an Spezialsprechstunden sichern die Nachsorge und runden die ganzheitliche Rehabilitation und Behandlung ab.

Ein hochqualifiziertes und engagiertes Team von aus verschiedenen Fachgruppen (Ärztlicher Dienst, Pflegedienst, Physiotherapie, MTT, Hippotherapie, Ergotherapie, Logopädie, psychologischer Dienst, Rekreationstherapie, Musik- und Kunsttherapie, Sozialberatung, Rechtsdienst, Labor, Röntgen, Ambulatorium, Tagesklinik, Zentraler Untersuchung, Qualitätssicherung) begleitet die ihm anvertrauten Patientinnen und Patienten zurück in den Alltag. Zudem verfügt das REHAB Basel über einen breit gefächerten Konsiliararzdienst über die Unikliniken des Kantons Basel-Stadt und anderer Spezialkliniken.

Das REHAB Basel, organisiert als gemeinnützige Aktiengesellschaft, ist eine private Rehabilitationsklinik, welche aufgrund der neuen Spitalfinanzierung seit 1.1.2012 entsprechend auch durch die Kantone mitfinanziert wird.

### Unser Angebot:

- Hochspezialisierte Behandlung und Rehabilitation für Querschnittgelähmte und Hirnverletzte und Menschen mit verwandten Krankheitsbildern (stationär, ambulant und in der Tagesklinik)
- Überwachungsstation für Patientinnen und Patienten in der Akutphase
- Rehabilitation von Menschen in komatösem Zustand bzw. im Wachkoma in unserer Wachkoma-Station
- Spezialisierte Rehabilitation von Verletzten mit gleichzeitiger Querschnittlähmung und Hirnverletzung

### Spezielle Themen:

- Wundtreffpunkt für chronische Wunden im REHAB Basel
- Das Schluckzentrum im REHAB Basel
- Rehabilitation bei Amyotropher Lateralsklerose (ALS)
- Rehabilitation bei Multipler Sklerose (MS)
- Rehabilitation von Jugendlichen mit Cerebralparese (CP)
- Neurourologische Abklärungen
- Spastiktherapie
- Ein breites Angebot von Spezialsprechstunden im Ambulatorium

**B1 Qualitätsstrategie und -ziele**

Qualität entsteht durch ein Zusammenspiel von ganz verschiedenen Faktoren. Im REHAB Basel verfolgen wir deswegen einen deren Komplexität gerecht werdenden umfassenden Ansatz. So ist die Qualität und ihre Weiterentwicklung ein zentrales Thema, das auch im Leitbild verankert ist und immer wieder bewusst in die Führungsstrukturen einfließt. Das Qualitätsmodell des REHAB Basel ist nach dem Modell für Excellence der European Foundation for Quality Management EFQM aufgebaut. Wir legen grossen Wert auf die fachlichen, sozialen und persönlichen Kompetenzen unserer Mitarbeiterinnen und Mitarbeiter und unterstützen gezielt deren Entwicklung.

Wir streben eine ganzheitliche Rehabilitation der uns anvertrauten schwerst-betroffenen Menschen an und arbeiten dabei nach internationalen Standards und anerkannten Therapiekonzepten wie Affolter-Modell, Bobath, F.O.T.T. und unseren hausinternen Konzepten. Wir legen sehr grossen Wert auf die Einhaltung und Weiterentwicklung dieser Konzepte; sie bilden einen entscheidenden Bestandteil unseres Qualitätsanspruchs.

Der Zielsetzungsprozess und die Outcome-Messungen sind wesentliche Bestandteile im Rehabilitationsprozess. Die Vorgaben vom ANQ und vom Kanton Basel-Stadt (QUBA) nehmen wir proaktiv auf und setzen diese um.

Unsere hohe Qualität sowie die Aufrechterhaltung und Weiterentwicklung unserer anspruchsvollen Rehabilitationsarbeit wird auch in Zukunft ein ständiger Prozess sein, der uns immer wieder vor neue Herausforderungen stellen wird. Diesen werden wir uns weiterhin zum Wohle unserer Patientinnen und Patienten mit Engagement und Freude stellen.

Die Qualität ist in der Unternehmensstrategie resp. in den Unternehmenszielen explizit verankert.

**B2 Zwei bis drei Qualitätsschwerpunkte im Berichtsjahr 2014**

- Vorbereitung Aufnahmegesuch SW!SS REHA in den Bereichen neurologische und paraplegiologische Rehabilitation
- Vorbereitung Zertifizierung Arbeitssicherheit mit der H+-Branchenlösung
- Weiterentwicklung Klinikinformationssystem (KIS)
- Medikationssicherheit
- Überarbeitung Patientenfragebogen für die Tagesklinik

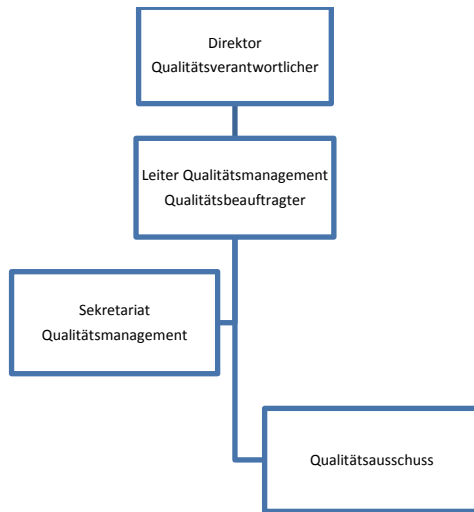
**B3 Erreichte Qualitätsziele im Berichtsjahr 2014**

- Umstrukturierung und Erweiterung des Qualitätsmanagements

**B4 Qualitätsentwicklung in den kommenden Jahren**

- Prozessoptimierung Zuweisermanagement
- Prozessoptimierung Austrittsmanagement
- Zertifizierung der Arbeitssicherheit nach H+ im Juni 2015
- EFQM-Zertifizierung Committed to Excellence 2 im 2016

## B5 Organisation des Qualitätsmanagements



<input type="checkbox"/>	Das Qualitätsmanagement ist in der Geschäftsleitung vertreten.
<input checked="" type="checkbox"/>	Das Qualitätsmanagement ist als Stabsfunktion direkt der Geschäftsleitung unterstellt.
<input type="checkbox"/>	Das Qualitätsmanagement ist als Linienfunktion direkt der Geschäftsleitung unterstellt.
<input type="checkbox"/>	Andere Organisationsform:
Für obige Qualitätseinheit stehen insgesamt	190 % Stellenprozent zur Verfügung.

## B6 Angabe zu Kontaktpersonen aus dem Qualitätsmanagement

Titel, Vorname, Name	Telefon (direkt)	E-Mail	Stellung / Tätigkeitsgebiet
Stephan Bachmann	061 325 00 25	<a href="mailto:st.bachmann@rehab.ch">st.bachmann@rehab.ch</a>	Direktor
Kurt Hildebrandt	061 325 01 03	<a href="mailto:k.hildebrandt@rehab.ch">k.hildebrandt@rehab.ch</a>	Leitung Qualitätsmanagement
Christoph Wagner	061 325 01 28	<a href="mailto:ch.wagner@rehab.ch">ch.wagner@rehab.ch</a>	Stv. Leitung Qualitätsmanagement
Fleur Burri-Isenschmid	061 325 00 35	<a href="mailto:f.burri@rehab.ch">f.burri@rehab.ch</a>	Sekretariat Direktion / QM

## C

## Betriebliche Kennzahlen und Angebot

Die Angaben zur Struktur und zu den Leistungen des Spitals vermitteln einen **Überblick** über die Grösse des Spitals und sein Angebot.

Unter diesem Link finden Sie den aktuellen Jahresbericht:

<http://www.rehab.ch/Publikationen.19.0.html>

### C1 Kennzahlen 2014

Die Kennzahlen 2014 finden Sie unter diesem Link oder im aktuellen Jahresbericht auf der Seite 24 / im Kapitel Bilanz, Erfolgsrechnung, Kennzahlen:

Bemerkungen

Heilungsprozesse sind komplex und bedürfen zahlreicher therapeutischer Leistungen, die als Ergänzung zum ärztlichen und pflegerischen Fachwissen die Genesung optimal unterstützen.

Angeborene therapeutische Spezialisierungen	An den Standorten	Zusammenarbeit im Versorgungsnetz (mit anderen Spitälern / Institutionen, niedergelassenen Therapeuten etc.)
Diabetesberatung	Basel	
Ergotherapie	Basel	
Ernährungsberatung	Basel	
Logopädie	Basel	
Neuropsychologie	Basel	
Physiotherapie	Basel	
Psychologie	Basel	
Psychotherapie	Basel	



Weitere Informationen zu unserem Leistungsangebot finden Sie auch auf dem Profil unseres Betriebs auf [www.spitalinformation.ch](http://www.spitalinformation.ch), in der Rubrik „Angebot“.



## C4 Kennzahlen Rehabilitation 2014

### C4-1 Leistungsangebot und Kennzahlen der stationären Rehabilitation

#### Wie sind Anzahl Austritte, Anzahl Pflgetage und Anzahl Behandlungen / Sitzungen pro Tag und Patient zu interpretieren?

- Die **Anzahl Austritte** und **Anzahl Pflgetage** im Jahr 2014 geben zusammen betrachtet einen Hinweis, wie gross die Erfahrungen in einem Fachbereich und wie komplex die Behandlungen der Patienten sein können. Zwei ungefähr gleich grosse Kliniken (Anzahl Pflgetage) können durchaus eine unterschiedliche Anzahl Austritte ausweisen, wenn die Patienten unterschiedlich schwer erkrankt oder verletzt sind. Schwerer Verletzte benötigen länger, bis sie wieder eine gewisse Selbständigkeit im alltäglichen Leben erreichen. So ergeben sich längere Aufenthalte und bei gleicher Anzahl Pflgetage geringere Austrittszahlen.

Anhand der **Anzahl Behandlungen / Sitzungen pro Tag und Patient** kann abgeschätzt werden, welche Intensität an Behandlung ein Patient in der Klinik im jeweiligen Fachbereich durchschnittlich erwarten darf.

Angebote stationäre Fachbereiche	An den Standorten	Durchschnittliche Anzahl Behandlungen / Sitzungen pro Tag und Patient	Anzahl Austritte	Geleistete Pflgetage
Neurologische Rehabilitation	Basel	gemäss ärztlicher Verordnung und medizinischer Indikation	168	15'258
Paraplegiologische Rehabilitation	Basel	gemäss ärztlicher Verordnung und medizinischer Indikation	223	12'510
Überwachsungsabteilung (Intensivrehabilitation)	Basel	gemäss ärztlicher Verordnung und medizinischer Indikation		

## C4-2 Zusammenarbeit im Versorgungsnetz

### A) Werden auch Rehabilitationsleistungen ausserhalb der Klinik angeboten?

- ① Rehabilitationskliniken können ihr **Fachwissen** und ihre **Infrastruktur** auch extern anbieten, dies z.B. in Form von Rehabilitationsabteilungen in akutsomatischen Spitälern (von einer Rehaklinik betrieben) oder als selbständige Tageskliniken in Städten / Zentren. Von solchen Angeboten profitieren Patienten, da eine unmittelbare, einfachere Behandlung mit weniger Therapieunterbrüchen angeboten werden kann.
- ① Für spezialisierte Leistungen mit komplexeren Patienten bedarf es oft einer **engen, ortsnahen Zusammenarbeit** mit anderen Spitälern, die eine entsprechende **Infrastruktur** führen. Die Nähe zwischen Rehabilitationskliniken und spezialisierten Partnern vereinfacht die Zusammenarbeit vor und nach der rehabilitativen, stationären Behandlung sehr.
- ① Für eine sehr **spezifische Betreuung** ist es oft notwendig, nach Bedarf mit **externen Spezialisten** zusammen zu arbeiten (vertraglich genau geregelte „Konsiliardienste“ zum Beispiel mit Schlucktherapeuten oder Nasen-Ohren-Augen-Spezialisten bei einer neurologischen Rehabilitation). Diese **Vernetzung** mit vor- und nachgelagerten Fachkräften leistet einen wesentlichen Beitrag zur Qualität einer optimalen Behandlung.

Nächstgelegenes Spital, Ort	Leistungsangebot / Infrastruktur	Distanz (km)
Unispital Basel	Intensivstation in akutsomatischem Spital	2 km
Unispital Basel	Notfall in akutsomatischem Spital	2 km

#### Vernetzung mit externen Spezialisten / Kliniken

##### Vernetzung mit externen Spezialisten / Kliniken / Spezialisten

- Konsiliardienstverträge und Rahmenabkommen mit dem Universitätsspital Basel und den spezifischen Fachbereichen wie Neurochirurgie / Wirbelsäulen-Chirurgie sowie den anderen Spezialkliniken / Fachärzten
- Kooperationskonzept mit dem Universitätskinderspital beider Basel für die Umsetzung der Kinderrehabilitation
- Kooperationskonzept mit der Neurologischen Klinik des Universitätsspitals Basel für die ganzheitliche und durchgehende Betreuung von Patienten mit Multipler Sklerose
- Kooperationskonzept mit dem Neuromuskulärem Zentrum Universitätsspital Basel (NMZ) für die Behandlung und Rehabilitation von Menschen mit Amyotropher Lateralsklerose (ALS)
- Zusammenarbeit mit verschiedenen Spezialkliniken und niedergelassenen Ärzten
- Konsiliardienstleistungen des REHAB Basel für den Kanton Jura
- Vereinbarung mit dem Inselspital über die Zuweisung von Patienten aus dem Kanton Bern

### C4-3 Leistungsangebot und Kennzahlen der Tageskliniken (ambulante Rehabilitation)

**Welches Angebot bietet eine Klinik für einfachere Behandlungen oder für Behandlungen nach einem stationären Aufenthalt?**

- ⓘ Anhand der Anzahl Behandlungen / Sitzungen pro Tag und Patient kann abgeschätzt werden, welche **Intensität an Behandlung** ein Patient in der Klinik im jeweiligen Fachbereich durchschnittlich erwarten darf.

Angebotene ambulante Fachbereiche	An den Standorten	Durchschnittliche Anzahl Behandlungen / Sitzungen pro Tag und Patient	Anzahl Austritte	Bemerkungen
Neurologische Rehabilitation	Basel	gemäss ärztlicher Verordnung und medizinischer Indikation	45	1'280 Pflegetage
Paraplegiologische Rehabilitation	Basel	gemäss ärztlicher Verordnung und medizinischer Indikation	42	782 Pflegetage

### C4-4 Personelle Ressourcen

Vorhandene Spezialisierungen	Anzahl Vollzeitstellen (pro Standort)
Facharzt Physikalische Medizin und Rehabilitation	1.0
Facharzt Neurologie	5.5
Facharzt Pneumologie	Konsiliarvertrag
Facharzt Urologie	1.0
Facharzt Innere Medizin	3.0
Facharzt Psychiatrie	Konsiliarvertrag
Alle anderen Fachrichtungen insbesondere Orthopädie, Psychiatrie, plastische Chirurgie	Konsiliarverträge

- ⓘ Spezifische Fachärzte sind für eine adäquate Therapie notwendig. Gerade die Kombination von verschiedenen Spezialisten machen komplexe Behandlungen erst möglich.

Pflege-, Therapie- und Beratungsfachkräfte	Anzahl Vollzeitstellen (pro Standort)
Pflege	128.6
Physiotherapie	24.9
Logopädie	7.9
Ergotherapie / Rekreation / weitere Therapieformen	18.8
Sozialberatung	4.1
Psychologischer Dienst / Neuropsychologie	5.4
Ernährungsberatung / Rechtsdienst	Konsiliarverträge

- ⓘ Die Tätigkeiten der Pflege und des therapeutischen Personals unterscheiden sich in der Rehabilitation deutlich von den Tätigkeiten in einem akutsomatischen Spital. Deshalb finden Sie hier Hinweise zu den **diplomierten, rehabilitationsspezifischen Fachkräften**.

## D1 Patientenzufriedenheit

Umfassende Patientenbefragungen stellen ein wichtiges Element des Qualitätsmanagements dar, da sie Rückmeldungen zur Zufriedenheit der Patienten und Anregungen für Verbesserungspotentiale geben.

Für den nationalen Vergleich hat der Nationale Verein für Qualitätsentwicklungen in den Spitälern und Kliniken (ANQ) ein Kurzfragebogen konzipiert, der in der Akutsomatik und Rehabilitation eingesetzt wird. Die Messergebnisse und/oder Verbesserungsaktivitäten sind im Modul E dokumentiert.

Wird die Patientenzufriedenheit im Betrieb gemessen?		
<input type="checkbox"/>	<b>Nein</b> , unser Betrieb <b>misst</b> die Patientenzufriedenheit <b>nicht</b> .	
	Begründung	
<input checked="" type="checkbox"/>	<b>Ja</b> , unser Betrieb <b>misst</b> die Patientenzufriedenheit.	
<input checked="" type="checkbox"/>	Im <b>Berichtsjahr 2014</b> wurde eine Messung durchgeführt.	
<input type="checkbox"/>	Im <b>Berichtsjahr 2014</b> wurde allerdings keine Messung durchgeführt.	
	Die letzte Messung erfolgte im Jahr:	Die nächste Messung ist vorgesehen im Jahr:
An welchen Standorten / in welchen Bereichen wurde die letzte Befragung durchgeführt?		
<input checked="" type="checkbox"/>	Im ganzen Betrieb / an allen Standorten, oder... →	<input type="checkbox"/> ...nur an folgenden Standorten:
<input checked="" type="checkbox"/>	In allen Fachbereichen / Abteilungen, oder... →	<input type="checkbox"/> ...nur in folgenden Fachbereichen / Abteilungen:
Messergebnisse der letzten Befragung		
	Zufriedenheits-Wert	Wertung der Ergebnisse
<b>Gesamter Betrieb</b>		
<b>Resultate pro Bereich</b>	Zufriedenheits-Wert	Wertung der Ergebnisse
<input type="checkbox"/>	Die Ergebnisse wurden bereits im folgendem Qualitätsbericht publiziert:	
<input type="checkbox"/>	Die Auswertung ist <b>noch nicht abgeschlossen</b> . Es liegen noch keine Ergebnisse vor.	
<input checked="" type="checkbox"/>	Unser Betrieb <b>verzichtet auf die Publikation</b> der Ergebnisse.	
	Begründung	Statistisch zu geringe Fallzahl
<input checked="" type="checkbox"/>	Die <b>Messergebnisse</b> werden mit jenen von anderen Spitälern <b>verglichen</b> (Benchmark).	
Kommentar zur Entwicklung der Messergebnisse, Präventionsmassnahmen und / oder Verbesserungsaktivitäten		
Die Ergebnisse der Gesamtzufriedenheit mit der Behandlung und dem Aufenthalt sind gleich geblieben im Vergleich zu 2013. Zusätzlich befinden sich die Ergebnisse im Durchschnitt der Benchmark-Kliniken.		

Eingesetztes Messinstrument bei der letzten Befragung				
<input type="checkbox"/> Mecon	<input type="checkbox"/> Anderes externes Messinstrument			
<input type="checkbox"/> Picker	Name des Instruments		Name des Messinstituts	
<input type="checkbox"/> PEQ				
<input type="checkbox"/> MüPF(-27)				
<input type="checkbox"/> POC(-18)				
<input checked="" type="checkbox"/> PZ				
Benchmark				
<input type="checkbox"/> Eigenes, internes Instrument				
Beschreibung des Instruments		Mündliche Befragung mit einem standardisierten Fragebogen		

Angaben zum untersuchten Kollektiv				
Gesamtheit der zu untersuchenden Patienten	Einschlusskriterien	Alle Austritte in 2014		
	Ausschlusskriterien	Patienten und Patientinnen mit Alter unter 16 Jahren und Patienten und Patientinnen mit Wohnsitz im Ausland		
Anzahl vollständige und valide Fragebogen		155 Interviews		
Rücklauf in Prozent		77% Ausschöpfungsquote	Erinnerungsschreiben?	<input type="checkbox"/> Nein <input type="checkbox"/> Ja

Kritik und Lob der Patienten liefern den Betrieben - zusätzlich zu den Patientenbefragungen – konkrete Hinweise, worin sie sich weiter verbessern können. Deshalb haben viele Spitäler ein Beschwerdemanagement oder eine Ombudsstelle eingerichtet.

Hat ihr Betrieb ein Beschwerdemanagement oder eine Patienten-Ombudsstelle?	
<input type="checkbox"/>	<b>Nein</b> , unser Betrieb hat <b>kein</b> Beschwerdemanagement / <b>keine</b> Ombudsstelle.
<input checked="" type="checkbox"/>	<b>Ja</b> , unser Betrieb hat <b>ein Beschwerdemanagement / eine Ombudsstelle</b> .
Bezeichnung der Stelle	Qualitätsmanagement
Name der Ansprechperson	Kurt Hildebrandt
Funktion	Leitung Qualitätsmanagement
Erreichbarkeit (Telefon, E-Mail, Zeiten)	061 325 01 03, k.hildebrandt@rehab.ch
Bemerkungen	Ombudsstelle Spitäler Nordwestschweiz VNS Rümelinsplatz 14 4001 Basel

## D2 Angehörigenzufriedenheit

Die Messung der Angehörigenzufriedenheit liefert den Betrieben wertvolle Informationen, wie die Angehörigen der Patienten das Spital und die Betreuung empfunden haben. Die Messung der Angehörigenzufriedenheit ist sinnvoll bei Kindern und bei Patienten, deren Gesundheitszustand eine direkte Patientenzufriedenheitsmessung nicht zulässt.

Wird die Angehörigenzufriedenheit im Betrieb gemessen?		
<input type="checkbox"/>	<b>Nein</b> , unser Betrieb <b>misst</b> die Angehörigenzufriedenheit <b>nicht</b> .	
	Begründung	
<input checked="" type="checkbox"/>	<b>Ja</b> , unser Betrieb <b>misst</b> die Angehörigenzufriedenheit.	
<input type="checkbox"/>	Im <b>Berichtsjahr 2014</b> wurde eine Messung durchgeführt.	
<input checked="" type="checkbox"/>	Im <b>Berichtsjahr 2014</b> wurde allerdings keine Messung durchgeführt.	
	Die letzte Messung erfolgte im Jahr:	Die nächste Messung ist vorgesehen im Jahr:
	2013	2015
An welchen Standorten / in welchen Bereichen wurde die letzte Befragung durchgeführt?		
<input checked="" type="checkbox"/>	Im ganzen Betrieb / an allen Standorten, oder... →	<input type="checkbox"/> ...nur an folgenden Standorten:
<input checked="" type="checkbox"/>	In allen Fachbereichen / Abteilungen, oder... →	<input type="checkbox"/> ...nur in folgenden Fachbereichen / Abteilungen:
Messergebnisse der letzten Befragung		
	Zufriedenheits-Wert	Wertung der Ergebnisse
<b>Gesamter Betrieb</b>		
<b>Resultate pro Bereich</b>	Zufriedenheits-Wert	Wertung der Ergebnisse
<input type="checkbox"/>	Die Ergebnisse wurden bereits im folgendem Qualitätsbericht publiziert:	
<input type="checkbox"/>	Die Auswertung ist <b>noch nicht abgeschlossen</b> . Es liegen noch keine Ergebnisse vor.	
<input checked="" type="checkbox"/>	Unser Betrieb <b>verzichtet auf die Publikation</b> der Ergebnisse.	
	Begründung	
	Auf Grund der statistisch zu geringen Fallzahl wird auf Publikation verzichtet.	
<input type="checkbox"/>	Die <b>Messergebnisse</b> werden mit jenen von anderen Spitälern <b>verglichen</b> (Benchmark).	
Kommentar zur Entwicklung der Messergebnisse, Präventionsmassnahmen und / oder Verbesserungsaktivitäten		
Für die Angehörigen-Befragung 2015 wurde der Fragebogen überarbeitet.		

Eingesetztes Messinstrument bei der letzten Befragung			
<input type="checkbox"/> Externes Messinstrument			
Name des Instruments		Name des Messinstituts	
<input checked="" type="checkbox"/> Eigenes, internes Instrument			
Beschreibung des Instruments		Angehörigen-Befragung mit einem selbstständig entwickelten Fragebogen	
Angaben zum untersuchten Kollektiv			
Gesamtheit der zu untersuchenden Angehörigen	Einschlusskriterien		
	Ausschlusskriterien		
Anzahl vollständige und valide Fragebogen			
Rücklauf in Prozent		Erinnerungsschreiben?	<input type="checkbox"/> Nein <input type="checkbox"/> Ja

### D3 Mitarbeiterzufriedenheit

Die Messung der Mitarbeiterzufriedenheit liefert den Betrieben wertvolle Informationen, wie die Mitarbeiter das Spital als Arbeitgeberin und ihre Arbeitssituation empfunden haben.

Wird die Mitarbeiterzufriedenheit im Betrieb gemessen?			
<input type="checkbox"/>	<b>Nein</b> , unser Betrieb <b>misst</b> die Mitarbeiterzufriedenheit <b>nicht</b> .		
	Begründung		
<input checked="" type="checkbox"/>	<b>Ja</b> , unser Betrieb <b>misst</b> die Mitarbeiterzufriedenheit.		
<input type="checkbox"/>	Im <b>Berichtsjahr 2014</b> wurde eine Messung durchgeführt.		
<input checked="" type="checkbox"/>	Im <b>Berichtsjahr 2014</b> wurde allerdings keine Messung durchgeführt.		
	Die letzte Messung erfolgte im Jahr:	2012	Die nächste Messung ist vorgesehen im Jahr: 2015
An welchen Standorten / in welchen Bereichen wurde die letzte Befragung durchgeführt?			
<input checked="" type="checkbox"/>	Im ganzen Betrieb / an allen Standorten, oder... →	<input type="checkbox"/>	...nur an folgenden Standorten:
<input checked="" type="checkbox"/>	In allen Fachbereichen / Abteilungen, oder... →	<input type="checkbox"/>	...nur in folgenden Fachbereichen / Abteilungen:
Messergebnisse der letzten Befragung			
	Zufriedenheits-Werte	Wertung der Ergebnisse	
<b>Gesamter Betrieb</b>			
<b>Resultate pro Bereich</b>	Ergebnisse	Wertung der Ergebnisse	
<input checked="" type="checkbox"/>	Die Ergebnisse wurden bereits im folgendem Qualitätsbericht publiziert:		2012
<input type="checkbox"/>	Die Auswertung ist <b>noch nicht abgeschlossen</b> . Es liegen noch keine Ergebnisse vor.		
<input type="checkbox"/>	Unser Betrieb <b>verzichtet auf die Publikation</b> der Ergebnisse.		
	Begründung		
<input type="checkbox"/>	Die <b>Messergebnisse</b> werden mit jenen von anderen Spitälern <b>verglichen</b> (Benchmark).		
Kommentar zur Entwicklung der Messergebnisse, Präventionsmassnahmen und / oder Verbesserungsaktivitäten			



Eingesetztes Messinstrument bei der letzten Befragung			
<input checked="" type="checkbox"/> Externes Messinstrument			
Name des Instruments	Mitarbeiterbefragung im Spital	Name des Messinstituts	QM Riedo, Zürich
<input type="checkbox"/> Eigenes, internes Instrument			
Beschreibung des Instruments	Standardisierter Fragebogen		

Angaben zum untersuchten Kollektiv			
Gesamtheit der zu untersuchenden Mitarbeiter	Einschlusskriterien		
	Ausschlusskriterien		
Anzahl vollständige und valide Fragebogen			
Rücklauf in Prozent		Erinnerungsschreiben?	<input type="checkbox"/> Nein <input type="checkbox"/> Ja

## D4 Zuweiserzufriedenheit

Bei der Spitalwahl spielen externe Zuweisende (Hausärzte, niedergelassene Spezialärzte) eine wichtige Rolle. Viele Patienten lassen sich in dem Spital behandeln, das ihnen ihr Arzt empfohlen hat. Die Messung der Zuweiser-Zufriedenheit liefert den Betrieben wertvolle Informationen, wie die Zuweiser den Betrieb und die fachliche Betreuung der zugewiesenen Patienten empfunden haben.

Wird die Zuweiserzufriedenheit im Betrieb gemessen?			
<input checked="" type="checkbox"/>	<b>Nein</b> , unser Betrieb <b>misst</b> die Zuweiserzufriedenheit <b>nicht</b> .		
	Begründung	Es werden regelmässige Interviews durchgeführt.	
<input type="checkbox"/>	<b>Ja</b> , unser Betrieb <b>misst</b> die Zuweiserzufriedenheit.		
	<input type="checkbox"/>	Im <b>Berichtsjahr 2014</b> wurde eine Messung durchgeführt.	
	<input type="checkbox"/>	Im <b>Berichtsjahr 2014</b> wurde allerdings keine Messung durchgeführt.	
	Die letzte Messung erfolgte im Jahr:		Die nächste Messung ist vorgesehen im Jahr:

## Nationale Qualitätsmessungen ANQ

Im Nationalen Verein für Qualitätsentwicklung in Spitälern und Kliniken (ANQ) sind der Spitalverband H+, die Kantone, die Gesundheitsdirektorenkonferenz GDK, der Verband der Krankenkassen santésuisse und die eidgenössischen Sozialversicherer vertreten. Zweck des ANQ ist die Koordination der einheitlichen Umsetzung von Ergebnisqualitäts-Messungen in Spitälern und Kliniken, mit dem Ziel, die Qualität zu dokumentieren, weiterzuentwickeln und zu verbessern. Die Methoden der Durchführung und der Auswertung sind für alle Betriebe jeweils dieselben.

Die Qualitätsmessungen werden in den stationären Abteilungen der Fachbereiche Akutsumatik, Psychiatrie und Rehabilitation durchgeführt.

Der ANQ veröffentlicht gewisse Messergebnisse vorerst noch in pseudonymisierter Form, da die Datenqualität noch nicht in ausreichendem Masse gegeben ist. Den Spitälern und Kliniken ist es selbst überlassen, ob sie ihre Ergebnisse in diesem Qualitätsbericht, publizieren möchten. Bei solchen Messungen besteht die Option auf eine Publikation zu verzichten.

### E3 Nationale Qualitätsmessungen in der Rehabilitation

Die ANQ-Messvorgaben in der Rehhabilitation gelten für alle Bereiche der stationären Versorgung (Rehabilitationskliniken und Rehabilitationsabteilungen der Akutspitäler), nicht jedoch für Tageskliniken und ambulante Angebote. Bei allen Patienten werden entsprechende Messinstrumente je nach Rehabilitationsart bei Ein- und Austritt eingesetzt. Die Patientenzufriedenheitsbefragung wird ebenfalls bei allen stationären Patienten durchgeführt.

<b>Messbeteiligung</b>			
Der Messplan 2014 des ANQ beinhaltet folgende Qualitätsmessungen und -auswertungen für die stationäre Rehabilitation:	Unser Betrieb nahm an folgenden Messungen teil:		
	Ja	Nein	Dispens
Nationale Patientenzufriedenheitsbefragung	<input checked="" type="checkbox"/>	<input type="checkbox"/>	
Bereichsspezifische Messungen für			
a) muskuloskelettale Rehabilitation	<input type="checkbox"/>	<input type="checkbox"/>	<input type="checkbox"/>
b) neurologische Rehabilitation	<input checked="" type="checkbox"/>	<input type="checkbox"/>	<input type="checkbox"/>
c) kardiale Rehabilitation	<input type="checkbox"/>	<input type="checkbox"/>	<input type="checkbox"/>
d) pulmonale Rehabilitation	<input type="checkbox"/>	<input type="checkbox"/>	<input type="checkbox"/>
e) andere Rehabilitationstypen	<input type="checkbox"/>	<input type="checkbox"/>	<input type="checkbox"/>
<b>Bemerkungen</b>			

Erläuterung zu den einzelnen Messungen und Methoden finden Sie in den nachfolgenden Kapiteln oder auf der Webseite des ANQ: [www.anq.ch/rehabilitation](http://www.anq.ch/rehabilitation)

### E3-1 Nationale Patientenbefragung in der Rehabilitation

Die nationale Patientenbefragung in der Rehabilitation erfolgte in Anlehnung an die Befragung in der Akutsummatik. Die fünf Fragen sind jedoch an die Besonderheiten der Rehabilitation angepasst.

Die Teilnahme an weiteren Patientenzufriedenheitsbefragungen ist im Modul D1 dokumentiert.

<b>Messergebnisse 2014</b>			
<b>Gesamter Betrieb</b>	<b>Zufriedenheitswert (Mittelwert)</b>	<b>Vertrauensintervall<sup>1</sup> CI=95%</b>	<b>Wertung der Ergebnisse</b>
Würden Sie für dieselbe Behandlung wieder in diese Rehabilitationsklinik kommen?			0 = auf keinen Fall 10 = auf jeden Fall
Wie beurteilen Sie die Qualität der Rehabilitationsbehandlung, die Sie erhalten haben?			0 = sehr schlecht 10 = ausgezeichnet
Wenn Sie Fragen an Ihre Ärztin oder Ihren Arzt stellten, bekamen Sie verständliche Antworten?			0 = nie 10 = immer
Wie fanden Sie die Betreuung durch das therapeutische Personal, durch das Pflegepersonal und den Sozialdienst während Ihres Aufenthaltes?			0 = nie 10 = immer
Wurden Sie während Ihres Rehabilitationsaufenthaltes mit Respekt und Würde behandelt?			0 = nie 10 = immer
<input checked="" type="checkbox"/> Unser Betrieb verzichtet auf die Publikation der Ergebnisse.			
Begründung	Es wurden weniger als 30 Fragebogen retourniert. Auf Grund der statistisch zu geringen Fallzahl wird auf eine Publikation verzichtet.		

<b>Kommentar zur Entwicklung der Messergebnisse, Präventionsmassnahmen und / oder Verbesserungsaktivitäten</b>

Da die ANQ-Messungen für Spital- und Klinikvergleiche konzipiert wurden, sind die spital- bzw. klinikspezifischen Ergebnisse nur bedingt aussagekräftig. Der ANQ publiziert die Messergebnisse in vergleichender Darstellung auf seiner Website [www.anq.ch](http://www.anq.ch).

<sup>1</sup> Das 95%-Vertrauensintervall gibt die Bandbreite an, in welcher der wahre Wert mit einer Irrtumswahrscheinlichkeit von 5% liegt. Solche Messungen sind immer auch durch Zufälligkeiten beeinflusst wie z.B. während der Messperiode anwesende Patienten, saisonale Schwankungen, Messfehler u.a. Daher geben die gemessenen Werte den wahren Wert nur annäherungsweise wieder. Dieser liegt mit einer Irrtumswahrscheinlichkeit von 5% im Bereich des Vertrauensintervalls. Das bedeutet grob betrachtet, dass Überschneidungen innerhalb der Vertrauensintervalle nur bedingt als wahre Unterschiede interpretiert werden können.

Angaben zur Messung		
Auswertungsinstitut		hcri AG und MECON measure & consult GmbH
Angaben zum untersuchten Kollektiv		
Gesamtheit der zu untersuchenden Patienten	Einschlusskriterien	Die Befragung wurde an <b>alle</b> stationär behandelten Patienten ( $\geq 18$ Jahre) versendet, die im April und Mai 2014 aus einer Rehabilitationsklinik bzw. -abteilung eines Akutspitals ausgetreten sind.
	Ausschlusskriterien	<ul style="list-style-type: none"> <li>- Patienten ohne festen Wohnsitz in der Schweiz.</li> <li>- In der Klinik verstorbene Patienten</li> <li>- Mehrfach hospitalisierte Patienten wurden nur einmal befragt.</li> </ul>
Anzahl angeschriebene Patienten		
Anzahl eingetreffener Fragebogen		Rücklauf in Prozent
Bemerkungen		

## E3-2 Bereichsspezifische Messungen

Für die Qualitätsmessungen in der muskuloskelettalen, neurologischen, kardialen und pulmonalen Rehabilitation sowie in anderen Rehabilitationsarten stehen insgesamt neun Instrumente zur Verfügung. Die Messungen sind in die klinische Routine eingebettet. Sie erfolgen bei allen stationär behandelten Rehabilitations-Patienten. Je nach Indikation werden jedoch andere Messinstrumente eingesetzt. Bei jedem Patienten kommen insgesamt zwei bis drei Instrumente jeweils bei Ein- und Austritt zur Anwendung.

Weiterführende Informationen zu den bereichsspezifischen Messungen im Bereich der Rehabilitation finden Sie unter [www.anq.ch](http://www.anq.ch).

Angaben zur Messung		
Auswertungsinstitut	Charité - Universitätsmedizin Berlin, Institut für Medizinische Soziologie, Abteilung Rehabilitationsforschung	
Methode / Instrument	<b>Muskuloskelettale und neurologische Rehabilitation</b>	
	Hauptziele (HZ) und Zielerreichung (ZE)	<input checked="" type="checkbox"/>
	Functional Independence Measurement (FIM)	<input checked="" type="checkbox"/>
	Erweiterter Barthel-Index (EBI)	<input type="checkbox"/>
	Health Assessment Questionnaire (HAQ)	<input type="checkbox"/>
	<b>Kardiale und pulmonale Rehabilitation</b>	
	6-Minuten-Gehtest	<input type="checkbox"/>
	Fahrrad-Ergometrie	<input type="checkbox"/>
	MacNew Heart	<input type="checkbox"/>
	Chronic Respiratory Questionnaire (CRQ)	<input type="checkbox"/>
	Feeling-Thermometer	<input type="checkbox"/>
Messergebnisse		
Erste Auswertungen und Messergebnisse stehen für das Berichtsjahr 2014 noch nicht zur Verfügung. Sie werden zu einem späteren Zeitpunkt auf der ANQ Website veröffentlicht: <a href="http://www.anq.ch/rehabilitation">www.anq.ch/rehabilitation</a>		
Bemerkungen		
Angaben zum untersuchten Kollektiv		
Gesamtheit der zu untersuchenden Patienten	Einschlusskriterien	Alle stationär behandelten erwachsenen Patienten
	Ausschlusskriterien	Patienten der Kinder- und Jugendrehabilitation
Bemerkungen		

## G

## Registerübersicht

Register und Monitorings können einen Beitrag zur Qualitätsentwicklung und längerfristigen Qualitäts-sicherung leisten. Anonymisierte Daten zu Diagnosen und Prozeduren (z.B. Operationen) von mehreren Betrieben werden über mehrere Jahre auf nationaler Ebene gesammelt und ausgewertet, um längerfristig und überregional Trends erkennen zu können.

### Nimmt Unser Betrieb an Registern teil?

- |                                     |  |
|-------------------------------------|--|
| <input checked="" type="checkbox"/> | <b>Nein</b> , unser Betrieb nimmt an <b>keinen Registern</b> teil.                               |
| Begründung                          | Als Rehabilitationsklinik nehmen wir nicht an Datenerhebungen zu Diagnosen oder Prozeduren teil. |
| <input type="checkbox"/>            | <b>Ja</b> , unser Betrieb nimmt an folgenden <b>Registern</b> teil.                              |

# H

## Verbesserungsaktivitäten und -projekte

Die Inhalte aus diesem Kapitel sind auch unter [www.spitalinformation.ch](http://www.spitalinformation.ch) zu finden.

### H1 Zertifizierungen und angewendete Normen / Standards

Angewendete Norm	Bereich, der mit der Norm / Standard arbeitet	Jahr der ersten Zertifizierung	Jahr der letzten Rezertifizierung	Bemerkungen
Zertifizierung von Stiftung Natur & Wirtschaft	Ganzes Areal zusammen mit Bürgerspital, UPK und Bardusch	2012		
EFQM - Committed to Excellence*	Ganze Klinik	2012		
SW!SS REHA	Ganze Klinik	2015		Zertifizierung für neurologische und paraplegiologische Rehabilitation
Arbeitssicherheit Branchenlösung H+	Ganze Klinik	2015		

### H2 Übersicht über laufende Aktivitäten und Projekte

Hier finden Sie eine Auflistung der permanenten Aktivitäten sowie der laufenden Qualitätsprojekte (auch zur Patientensicherheit), welche nicht bereits in vorhergehenden Kapiteln beschrieben wurden.

Aktivität oder Projekt (Titel)	Ziel	Bereich	Laufzeit (von ... bis)
Ethik-Kaffee	Umsetzung des Ethik-Konzepts	Ganze Klinik	ab 2013
Reha-Koordination	Verbesserung und Anpassungen des Zielsetzungsinstrument	Stationärer Bereich	ab 2013
Klinikinformationssystem (KIS)	Einführung einer elektronischen Dokumentation und Medikation	Ganze Klinik	2008 - 2013
Berufliche Reintegration	Weiterentwicklung und Etablierung des Konzepts „Berufliche Reintegration“	Ganze Klinik	Bis 2013

#### Hat der Betrieb ein CIRS eingeführt?

**Nein**, unser Betrieb hat kein CIRS?

Begründung

**Ja**, unser Betrieb hat 2010 ein CIRS eingeführt.

Das Vorgehen für die Einleitung und Umsetzung von Verbesserungsmaßnahmen ist definiert.

Bemerkungen



### H3 Ausgewählte Qualitätsprojekte

In diesem Kapitel werden die wichtigsten, **abgeschlossenen** Qualitätsprojekte (auch zur Patienten-sicherheit) aus den Kapiteln D - F genauer beschrieben.

<b>Projekttitle</b>		
Projektart	<input type="checkbox"/> internes Projekt	<input type="checkbox"/> externes Projekt (z.B. mit Kanton)
Projektziel		
Beschreibung		
Projektlauf / Methodik		
Einsatzgebiet	<input type="checkbox"/> mit anderen Betrieben. Welche Betriebe?	
	.....	
	<input type="checkbox"/> Ganze Spitalgruppe resp. im gesamten Betrieb.	
	<input type="checkbox"/> Einzelne Standorte. An welchen Standorten?	
	.....	
Einsatzgebiet	<input type="checkbox"/> einzelne Abteilungen. In welchen Abteilungen?	
	.....	
	.....	
Involvierte Berufsgruppen		
Projekterevaluation / Konsequenzen		
Weiterführende Unterlagen		

Wir streben eine ganzheitliche Rehabilitation der uns anvertrauten schwerst-betroffenen Menschen an und arbeiten dabei nach internationalen Standards und anerkannten Therapiekonzepten wie Affolter-Modell, Bobath, F.O.T.T. und unseren hausinternen Konzepten. Wir legen sehr grossen Wert auf die Einhaltung und Weiterentwicklung dieser Konzepte; sie bilden einen entscheidenden Bestandteil unseres Qualitätsanspruchs.

Der Zielsetzungsprozess und die Outcome-Messungen sind wesentliche Bestandteile im Rehabilitationsprozess. Die Vorgaben vom ANQ und vom Kanton Basel-Stadt (QUBA) nehmen wir proaktiv auf und setzen diese um.

Unsere hohe Qualität sowie die Aufrechterhaltung und Weiterentwicklung unserer anspruchsvollen Rehabilitationsarbeit wird auch in Zukunft ein ständiger Prozess sein, der uns immer wieder vor neue Herausforderungen stellen wird. Diesen werden wir uns weiterhin zum Wohle unserer Patientinnen und Patienten mit Engagement und Freude stellen.



## Anhänge

## Herausgeber



Die Vorlage für diesen Qualitätsbericht wird von H+ herausgeben:

H+ Die Spitäler der Schweiz  
Lorrainestrasse 4A, 3013 Bern

Siehe auch:

[www.hplus.ch/de/dienstleistungen/qualitaet\\_patientensicherheit/qualitaetsbericht](http://www.hplus.ch/de/dienstleistungen/qualitaet_patientensicherheit/qualitaetsbericht)



Die im Bericht verwendeten Symbole für die Fachbereiche Akutsomatik, Psychiatrie und Rehabilitation stehen nur dort, wo Module einzelne Fachbereiche betreffen.

## Beteiligte Gremien und Partner



Die Vorlage für den Qualitätsbericht wurde in Zusammenarbeit mit der Steuerungsgruppe von QABE (Qualitätsentwicklung in der Akutversorgung bei Spitälern im Kanton Bern) erarbeitet.

Die Vorlage wird laufend in Zusammenarbeit mit der H+ Fachkommission Qualität Akutsomatik (FKQA), einzelnen Kantonen und auf Anträge von Leistungserbringern hin weiterentwickelt.

Siehe auch:

[www.hplus.ch/de/servicenav/ueber\\_uns/fachkommissionen/qualitaet\\_akutsomatik\\_fkqa](http://www.hplus.ch/de/servicenav/ueber_uns/fachkommissionen/qualitaet_akutsomatik_fkqa)



Die Schweizerische Konferenz der kantonalen Gesundheitsdirektorinnen und -direktoren (GDK) empfiehlt den Kantonen, die Spitäler zur Berichterstattung über die Behandlungsqualität zu verpflichten und ihnen die Verwendung der H+-Berichtsvorlage und die Publikation des Berichts auf der H+-Plattform [www.spitalinformation.ch](http://www.spitalinformation.ch) nahe zu legen.



Die Qualitätsmessungen des ANQ (de: Nationaler Verein für Qualitätsentwicklung in Spitätern und Kliniken; fr: Association nationale pour le développement de qualité dans les hôpitaux et les cliniques) wurden aufgenommen und sind im Kapitel E beschrieben.

Siehe auch: [www.anq.ch](http://www.anq.ch)



Die Vorlage für den Qualitätsbericht stützt sich auf die Empfehlungen „Erhebung, Analyse und Veröffentlichung von Daten über die medizinische Behandlungsqualität“ der Schweizerischen Akademie der Medizinischen Wissenschaft (SAMW).